

נתב AZTECH 600EW

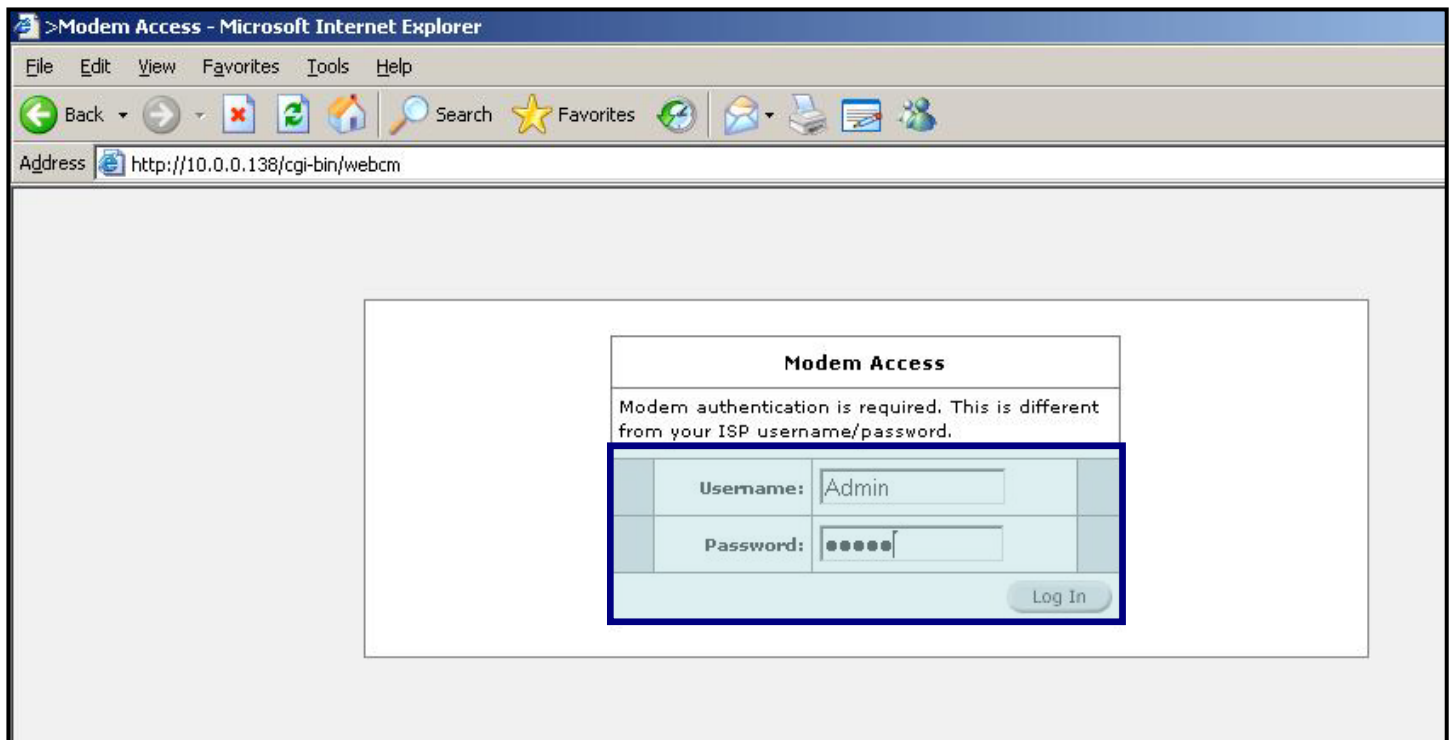
[הגדרה ראשונית](#) [הצפנה](#) [הפניית פורטים](#)

הגדרה ראשונית

תחילה פתחו את הדפדפן והיכנסו אל הנתב בכתובת <http://10.0.0.138>.



בחלון הבא תתבקשו לרשום שם משתמש וסיסמה. בשדות שם המשתמש והסיסמה הקלידו את



לאחר שעלה ממשק המודם לחצו על כפתור **Advanced** שבתפריט העליון.

Wireless-G DSL ROUTER Wizard Basic **Advanced**

LAN Connection
 DHCP Configuration
 Management IP

WAN Connection
 Connection Status
 New Connection
 ADSL Modulation
 Connection 0
 Connection 1
 Connection 2
 Connection 3
 Connection 4

UPnP
 DSL Status

ROUTES
 Show Routes
 Static Routing
 Dynamic Routing

Advance

The Advance section lets you configure advance features like LAN connection, WAN connection, UPnP, Security. It also allows you to save the configuration, restart the gateway, restore factory default configuration, update the gateway firmware and check the system log.

LAN Connection		
DHCP Configuration	Select to setup DHCP Server/Relay.	
Management IP	Select to configure Management IP Address.	
WAN Connection		
New Connection	Select to Configure a new connection	
ADSL Modulation	Select to setup your modem	
UPnP		
UPnP	Select to configure UPnP for different connections.	
DSL Status		
DSL Status	Select to view the Status and Statistics of your broadband (DSL) connection.	

קעת בחרו באפשרות **Connection 0** שבתפריט השמאלי.

Wireless-G DSL ROUTER Wizard Basic **Advanced**

LAN Connection
 DHCP Configuration
 Management IP

WAN Connection
 Connection Status
 New Connection
 ADSL Modulation
Connection 0
 Connection 1
 Connection 2
 Connection 3
 Connection 4

UPnP
 DSL Status

ROUTES
 Show Routes
 Static Routing
 Dynamic Routing

Advance

The Advance section lets you configure advance features like LAN connection, WAN connection, UPnP, Security. It also allows you to save the configuration, restart the gateway, restore factory default configuration, update the gateway firmware and check the system log.

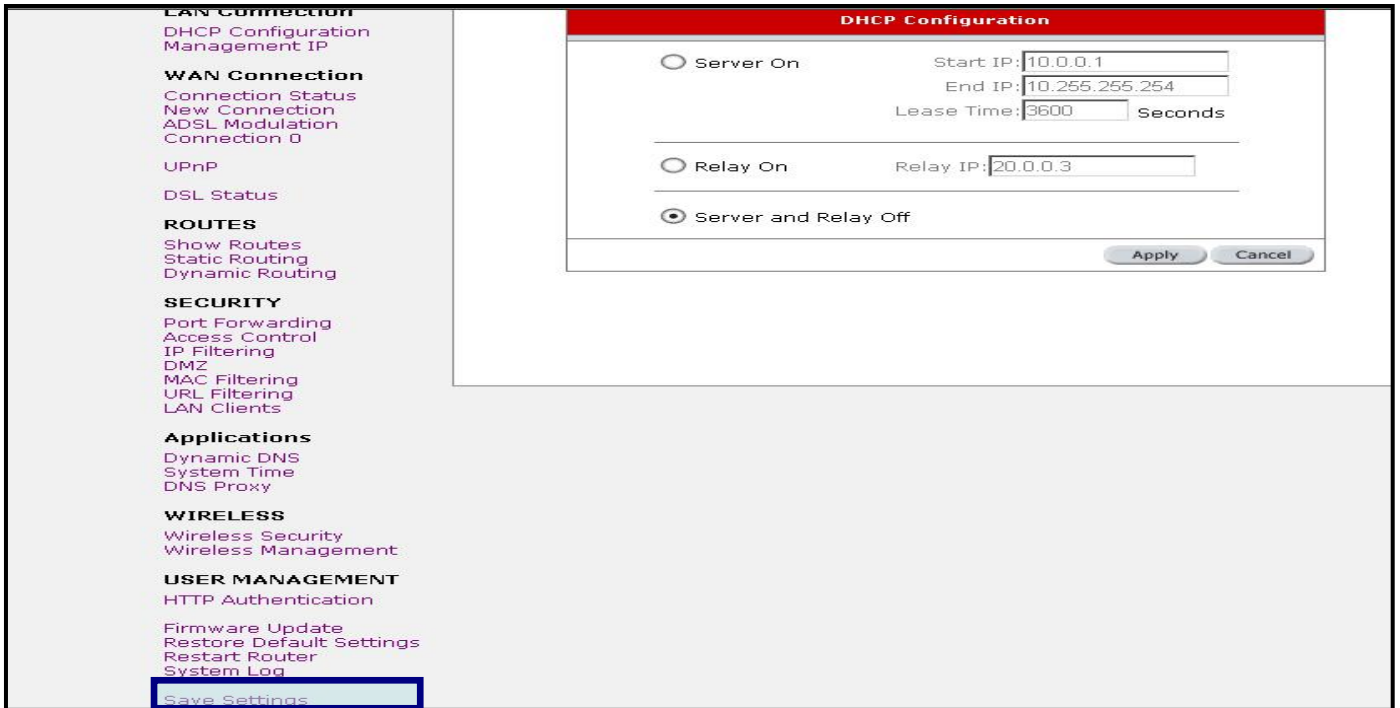
LAN Connection		
DHCP Configuration	Select to setup DHCP Server/Relay.	
Management IP	Select to configure Management IP Address.	
WAN Connection		
New Connection	Select to Configure a new connection	
ADSL Modulation	Select to setup your modem	
UPnP		
UPnP	Select to configure UPnP for different connections.	
DSL Status		
DSL Status	Select to view the Status and Statistics of your broadband (DSL) connection.	

בחלון ההגדרות שנפתח ודאו את ההגדרות הבאות: **VCI: 48 ,VPI: 8 ,Type: PPPoE**.
 בשדה **Username** רשמו את שם המשתמש שניתן לכם על ידי ספק האינטרנט ואחריו את הסימן **@** וסימת הספק; בשדה **Password** רשמו את הסיסמה שקיבלתם מספק האינטרנט שלכם.
 בדקו את שאר ההגדרות כמתואר בתמונה ולהמשך לחצו על **Apply**.

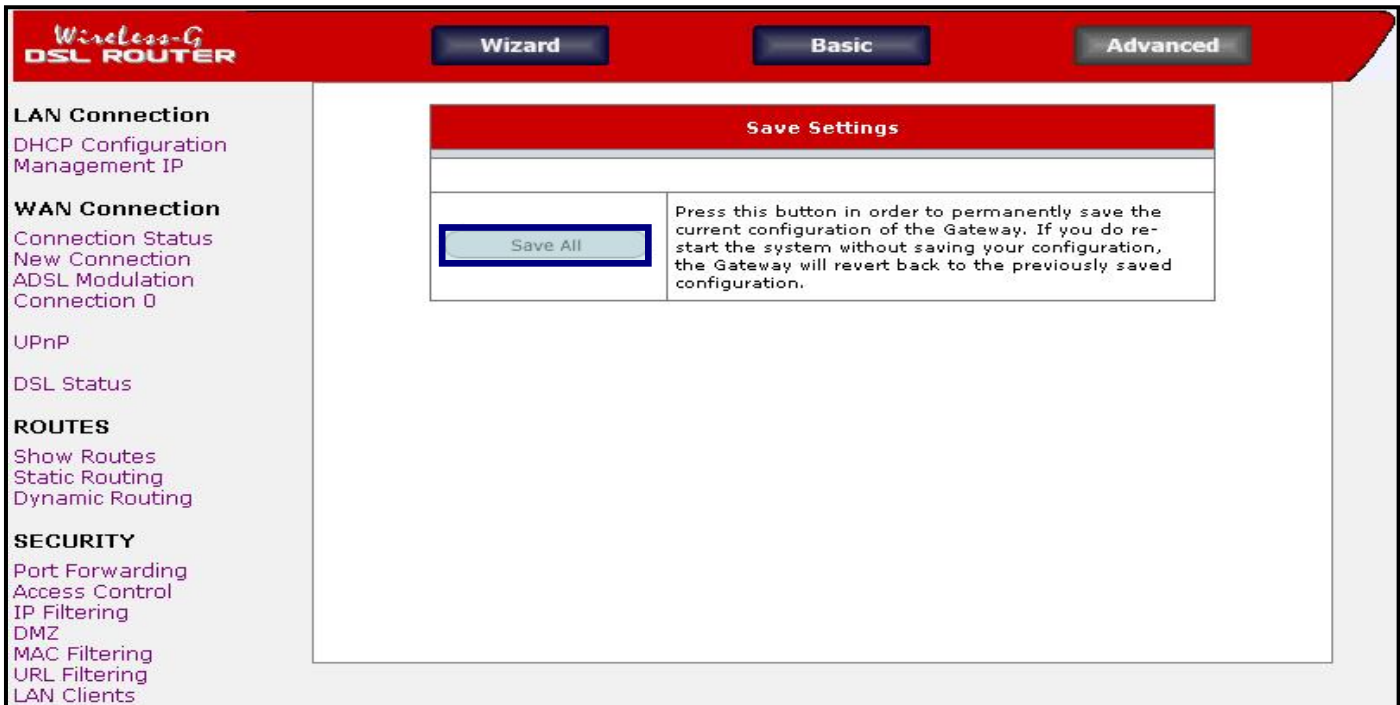
כדי לוודא שהנתב אכן התחבר לאינטרנט לחצו על **Connection Status** שבתפריט השמאלי
 ובדקו שהתקבלה כתובת IP חוקית.

Description	Type	IP	State	Online	Disconnect Reason
quickstart	pppoe	147.235.11.12	Connected	0hr 0min 2sec	N/A

לשמירת ההגדרות לחצו על **Save Settings** שבתחתית התפריט השמאלי.

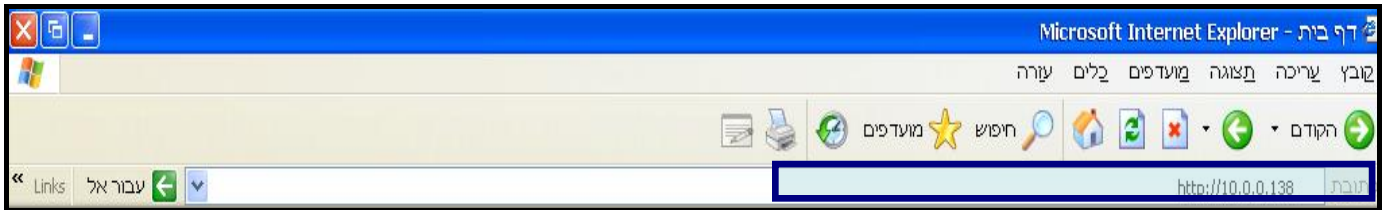


לסיום התהליך לחצו על **Save All**.

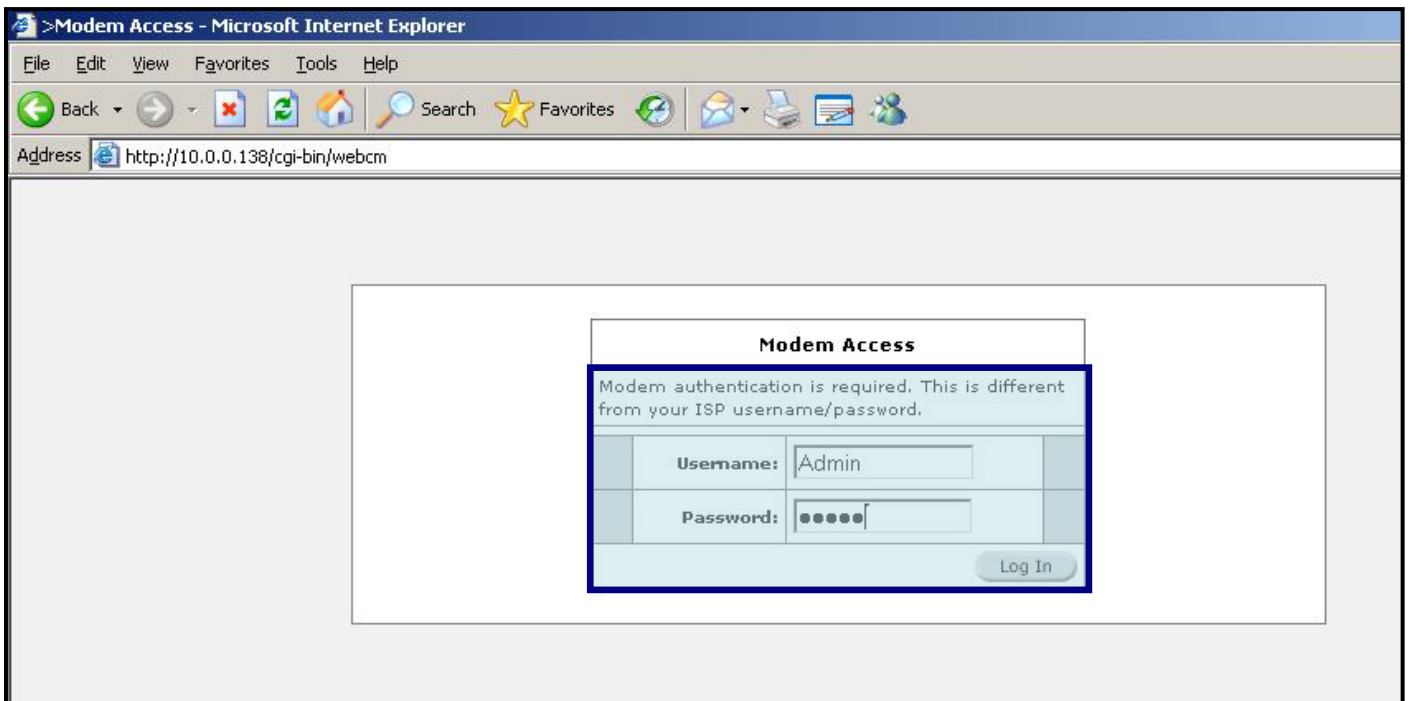


הגדרת הצפנה

תחילה פתחו את הדפדפן והיכנסו אל הנתב בכתובת <http://10.0.0.138>.



בחלון הבא תתבקשו לרשום שם משתמש וסיסמה. בשדות שם המשתמש והסיסמה הקלידו את



לאחר שעלה ממשק המודם לחצו על כפתור **Basic** שבתפריט העליון.

Wireless-G DSL ROUTER **Wizard** **Basic** **Advanced**

Home
Quick Start
Diagnostic
Remote Access
Statistics
WIRELESS
Wireless Setup
Wireless Security
Save Settings

Home Page

Connection Information

DSL	Up
Downstream/Upstream(Kbps)	8000/736
Internet	Connected
User ID	guest@OBarak
IP Address	212.150.180.178
Default Gateway	10.0.0.4
DNS	Auto

Router Information

Model	ADSL 4 Port Wireless Router
Serial Number	none
Firmware Version	43.2.8
Ethernet MAC address	00:30:0A:15:7E:98
DSL MAC address	00:30:0A:15:7E:9A
USB MAC address	00:30:0A:15:7E:99
NAT	Enabled
Firewall	Enabled

Local Network

LAN IP Address	10.0.0.6
DHCP	Disabled
DHCP Range	10.0.0.1 - 10.255.255.254
Ethernet	Connected
USB	Disconnected

Wireless Network

Network Name / SSID	aztech600EW
---------------------	-------------

כעת לחצו על האפשרות **Wireless Security** שבתפריט השמאלי.

Wireless-G DSL ROUTER **Wizard** **Basic** **Advanced**

Home
Quick Start
Diagnostic
Remote Access
Statistics
WIRELESS
Wireless Setup
Wireless Security
Save Settings

Home Page

Connection Information

DSL	Up
Downstream/Upstream(Kbps)	8000/736
Internet	Connected
User ID	guest@OBarak
IP Address	212.150.180.178
Default Gateway	10.0.0.4
DNS	Auto

Router Information

Model	ADSL 4 Port Wireless Router
Serial Number	none
Firmware Version	43.2.8
Ethernet MAC address	00:30:0A:15:7E:98
DSL MAC address	00:30:0A:15:7E:9A
USB MAC address	00:30:0A:15:7E:99
NAT	Enabled
Firewall	Enabled

Local Network

LAN IP Address	10.0.0.6
DHCP	Disabled
DHCP Range	10.0.0.1 - 10.255.255.254
Ethernet	Connected
USB	Disconnected

Wireless Network

Network Name / SSID	aztech600EW
---------------------	-------------

בחלון הבא סמנו את האפשרות WEP ולאחר מכן סמנו ב-V את Enable WEP Wireless Security.

Wireless Security

Select a Basic Wireless Security level:

None WEP

Enable WEP Wireless Security

Authentication Type:

Select	Encryption Key	Cipher	ASCII	HEX
<input checked="" type="radio"/>	6d a2 60 53 37 ec 07 7a f8 11 6a d5 21	64 bits	<input type="radio"/>	<input checked="" type="radio"/>
<input type="radio"/>		64 bits	<input checked="" type="radio"/>	<input type="radio"/>
<input type="radio"/>		128 bits	<input checked="" type="radio"/>	<input type="radio"/>
<input type="radio"/>		256 bits	<input checked="" type="radio"/>	<input type="radio"/>
<input type="radio"/>		64 bits	<input checked="" type="radio"/>	<input type="radio"/>

Enter 10, 26, or 58 hexadecimal digits for 64, 128 or 256 bit Encryption Keys respectively. e.g., AA AA AA AA AA for a key length of 64 bits.
 Enter 5, 13, or 29 ASCII characters for 64, 128 or 256 bit Encryption Keys respectively. e.g.,ABCDE for a key length of 64 bits.

Note: you must **Restart Access Point** for Wireless changes to take effect.

תחת המילה **Cipher** בחרו את האפשרות **64 bits** וסמנו את **HEX**. כעת כתבו את מפתח ההצפנה בן 10 תווים הקסדצימליים. (A-F, 0-9) כאשר בין כל זוג תווים יש רווח. לאחר מכן לחצו על **Apply**.

Wireless Security

Select a Basic Wireless Security level:

None WEP

Enable WEP Wireless Security

Authentication Type:

Select	Encryption Key	Cipher	ASCII	HEX
<input checked="" type="radio"/>	6d a2 60 53 37 ec 07 7a f8 11 6a d5 21	64 bits	<input type="radio"/>	<input checked="" type="radio"/>
<input type="radio"/>		64 bits	<input checked="" type="radio"/>	<input type="radio"/>
<input type="radio"/>		128 bits	<input checked="" type="radio"/>	<input type="radio"/>
<input type="radio"/>		256 bits	<input checked="" type="radio"/>	<input type="radio"/>
<input type="radio"/>		64 bits	<input checked="" type="radio"/>	<input type="radio"/>

Enter 10, 26, or 58 hexadecimal digits for 64, 128 or 256 bit Encryption Keys respectively. e.g., AA AA AA AA AA for a key length of 64 bits.
 Enter 5, 13, or 29 ASCII characters for 64, 128 or 256 bit Encryption Keys respectively. e.g.,ABCDE for a key length of 64 bits.

Note: you must **Restart Access Point** for Wireless changes to take effect.

קעת לחצו על Restart Access Point שבתחתית המסך.

Wireless Security

Select a Basic Wireless Security level:

None WEP

Enable WEP Wireless Security

Authentication Type:

Select	Encryption Key	Cipher	ASCII	HEX
<input checked="" type="radio"/>	6d a2 60 53 37 ec 07 7a f8 11 6a d5 21	64 bits	<input type="radio"/>	<input checked="" type="radio"/>
<input type="radio"/>		64 bits	<input checked="" type="radio"/>	<input type="radio"/>
<input type="radio"/>		128 bits	<input checked="" type="radio"/>	<input type="radio"/>
<input type="radio"/>		256 bits	<input checked="" type="radio"/>	<input type="radio"/>
<input type="radio"/>		64 bits	<input checked="" type="radio"/>	<input type="radio"/>

Enter 10, 26, or 58 hexadecimal digits for 64, 128 or 256 bit Encryption Keys respectively. e.g., AA AA AA AA AA for a key length of 64 bits.
Enter 5, 13, or 29 ASCII characters for 64, 128 or 256 bit Encryption Keys respectively. e.g.,ABCDE for a key length of 64 bits.

Note: you must **Restart Access Point** for Wireless changes to take effect.

Apply Cancel

לסיום התהליך לחצו על Restart Access Point.

Restart Access Point

Restart Access Point

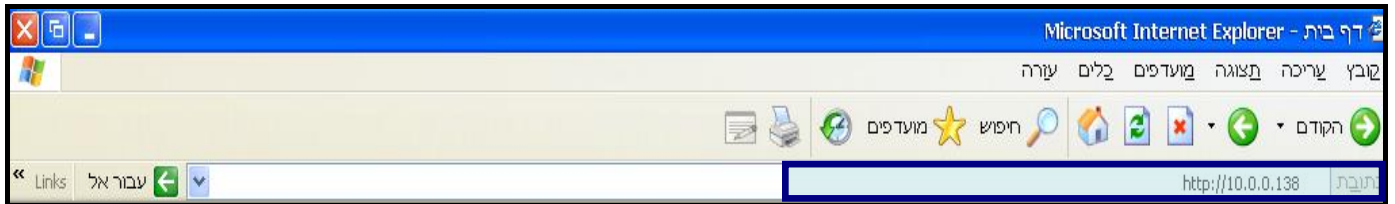
Use this button to restart the Wireless Access Point. It is important to Restart Access Point any time you change your Wireless settings.

Home
Quick Start
Diagnostic
Remote Access
Statistics
WIRELESS
Wireless Setup
Wireless Security
Save Settings

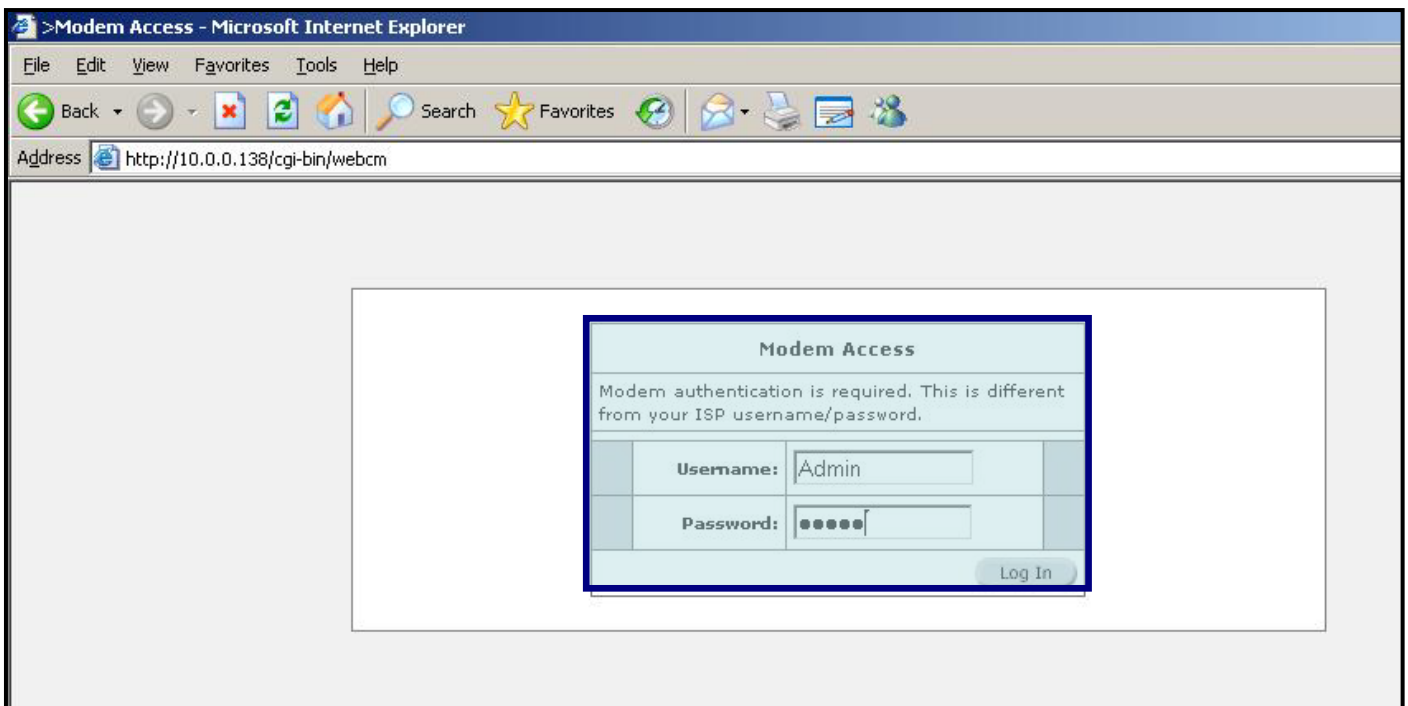
Wizard Basic Advanced

הפניית פורטים

תחילה פתחו את הדפדפן והיכנסו אל הנתב בכתובת <http://10.0.0.138>.



בחלון הבא תתבקשו לרשום שם משתמש וסיסמה. בשדות שם המשתמש והסיסמה הקלידו את



לאחר שעלה ממשק המודם לחצו על כפתור **Advanced** שבתפריט העליון.

Wireless-G DSL ROUTER **Wizard** **Basic** **Advanced**

LAN Connection
 DHCP Configuration
 Management IP

WAN Connection
 Connection Status
 New Connection
 ADSL Modulation
 Connection 0
 Connection 1
 Connection 2
 Connection 3
 Connection 4

UPnP
 DSL Status

ROUTES
 Show Routes
 Static Routing
 Dynamic Routing

Advance

The Advance section lets you configure advance features like LAN connection, WAN connection, UPnP, Security.
 It also allows you to save the configuration, restart the gateway, restore factory default configuration, update the gateway firmware and check the system log.

LAN Connection	
DHCP Configuration	Select to setup DHCP Server/Relay.
Management IP	Select to configure Management IP Address.
WAN Connection	
New Connection	Select to Configure a new connection
ADSL Modulation	Select to setup your modem
UPnP	
UPnP	Select to configure UPnP for different connections.
DSL Status	
DSL Status	Select to view the Status and Statistics of your broadband (DSL) connection.

כעת לחצו על האפשרות **Port Forwarding** שבתפריט השמאלי.

SECURITY **Port Forwarding** Access Control IP Filtering DMZ MAC Filtering URL Filtering LAN Clients

Applications
 Dynamic DNS
 System Time
 DNS Proxy

WIRELESS
 Wireless Security
 Wireless Management

USER MANAGEMENT
 HTTP Authentication

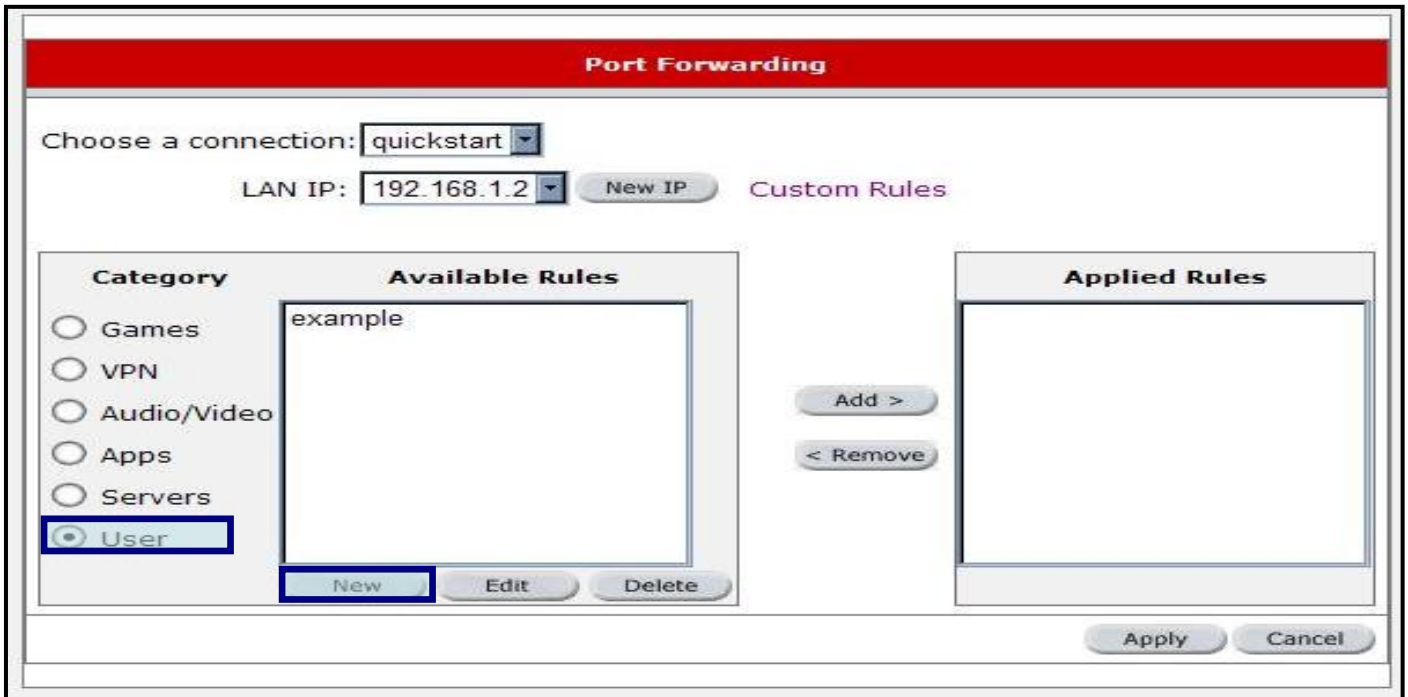
Firmware Update
 Restore Default Settings
 Restart Router
 System Log

Save Settings

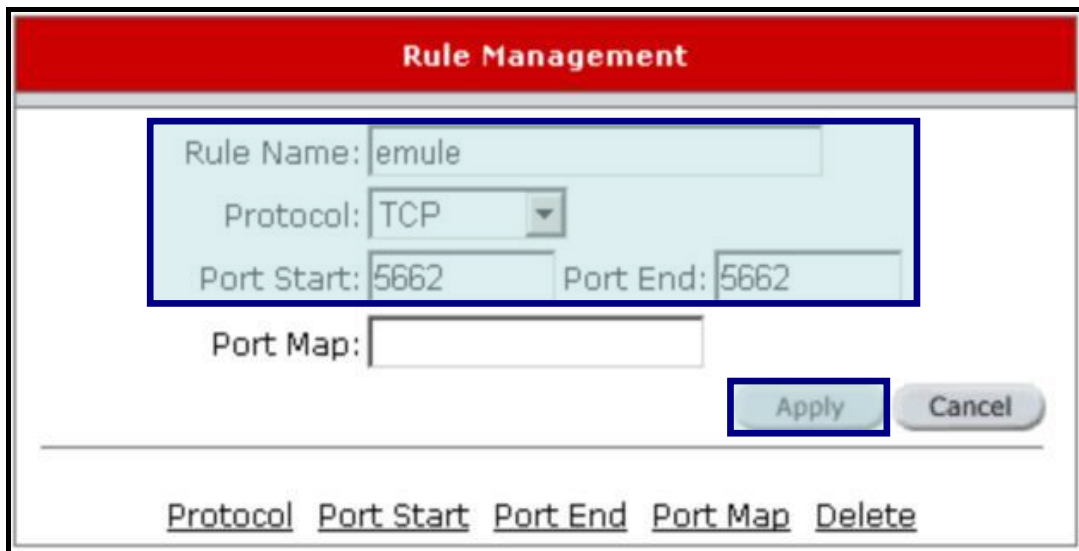
ROUTES

Static Routing	Select to configure Static routes.
Dynamic Routing	Select to configure RIP.
SECURITY	
Port Forwarding	Select to configure Firewall and NAT pass-through to your hosted applications.
Access Control	Select to configure Firewall to block your LAN PCs from accessing the Internet.
IP Filtering	Select to setup IP Filters.
DMZ	Select to setup DMZ.
MAC Filters	Select to setup MAC Filters.
LAN Clients	Select to configure LAN Clients.
USER MANAGEMENT	
HTTP Authentication	Select to configure User Name and password.
Firmware Update	
Firmware Update	Select to upgrade the Gateway Firmware.
Restore Default Settings	
Restore Default Settings	Select to Restore to factory defaults.
Restart Router	
Restart Router	Select to Restart the gateway.

בחלון הבא העבירו את הנקודה השחורה ל-**User** ולאחר מכן לחצו על **New**.



ב-**Rule Name** רשמו את שם התוכנית, ב-**Protocol** בחרו בפרוטוקול הנכון (**TCP/UDP**), ב-**Port Start** ו-**Port End** רשמו את טווח הפורטים. לאישור ההגדרה לחצו על **Apply** וההגדרה תתווסף לרשימה. ניתן לחזור על הפעולה כמה פעמים להפניית פורטים שונים. לאחר מכן לחצו על **Port Forwarding** שבתפריט השמאלי.



ב-**LAN IP** בחרו את כתובת המחשב שאליו מופנים הפורטים והעבירו שוב את הנקודה השחורה ל-**User**. סמנו את ה-**Rule** שיצרתם ברשימת ה-**Available Rules**, לחצו על **Add** ולאחר מכן על **Apply**.

Port Forwarding

Choose a connection: quickstart

LAN IP: 10.0.0.8

New IP Custom Rules

Category

- Games
- VPN
- Audio/Video
- Apps
- Servers
- User

Available Rules

emule

New Edit Delete

Applied Rules

emule

Add >

< Remove

Apply Cancel

לשמירת ההגדרות לחצו על **Save settings** שבתחתית התפריט השמאלי.

DHCP Configuration

Server On Start IP: 10.0.0.1 End IP: 10.255.255.254 Lease Time: 3600 Seconds

Relay On Relay IP: 20.0.0.3

Server and Relay Off

Apply Cancel

LAN Connection
DHCP Configuration
Management IP

WAN Connection
Connection Status
New Connection
ADSL Modulation
Connection ID

UPnP

DSL Status

ROUTES
Show Routes
Static Routing
Dynamic Routing

SECURITY
Port Forwarding
Access Control
IP Filtering
DMZ
MAC Filtering
URL Filtering
LAN Clients

Applications
Dynamic DNS
System Time
DNS Proxy

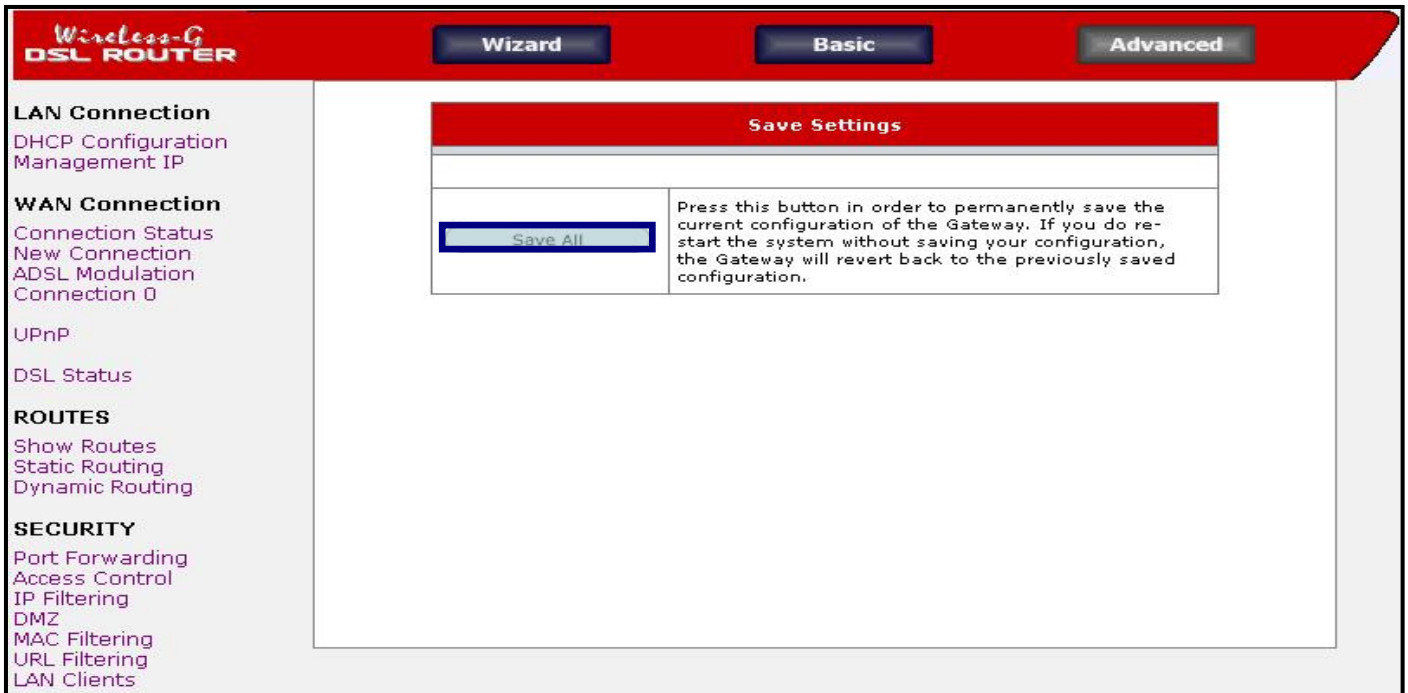
WIRELESS
Wireless Security
Wireless Management

USER MANAGEMENT
HTTP Authentication

Firmware Update
Restore Default Settings
Restart Router
System Log

Save Settings

לסיום התהליך לחצו על **Save All**.



הערות:

שימו לב שמספרי הפורטים שהגדרתם בנתב זהים לאלו המוגדרים בתוכנה.

אם התוכנה עובדת ביותר ממחשב אחד ברשת יש להגדיר הפניה עבור כל מחשב בנפרד לפי כתובת ה-IP של המחשב.

יש לוודא שבכל מחשב מוגדר פורט שונה עבור התוכנה. אין אפשרות להשתמש במספר פורט זהה ביותר ממחשב אחד.

אם ההפניה לא עובדת קיימת אפשרות שחומת האש (Firewall) המותקנת במחשב חוסמת את התוכנה.